

Návod k obsluze

— Magnetická vrtačka

— MB 351 F



MB 351 F

MB 351 F

Obsah

1 Úvod	2
1.1 Autorská práva	2
1.2 Zákaznický servis	2
1.3 Omezení odpovědnosti	2
2 Bezpečnost	3
2.1 Bezpečnostní pokyny	3
2.2 Správný účel použití	4
2.3 Osobní ochranné pomůcky	4
3 Technická data	5
3.1 Typový štítek	5
4 Přeprava, balení a skladování	6
4.1 Přeprava	6
4.2 Balení	6
4.3 Skladování.....	6
5 Konstrukce a funkce	7
5.1 Popis stroje.....	7
5.2 Funkce.....	8
5.2.1 Páka posuvu	8
5.2.2 Pracovní světlo	8
6 Obsluha	8
6.1 Rychloupínání	9
6.1.1 Práce se strojem.....	10
7 Čistění, údržba a opravy	11
7.1 Čistění	11
7.2 Údržba.....	11
7.2.1 Uhlíkové kartáče	11
7.3 Opravy.....	11
7.3.1 Náhradní díly	12
8 Náhradní díly	13
9 Schéma zapojení	14
10 Likvidace vyřazeného stroje	14
11 ES - Prohlášení o shodě	15

1 Úvod

Vážený zákazníku, děkujeme Vám za zakoupení magnetické vrtačky od firmy Metallkraft a jsme přesvědčeni, že jste tím učinili správnou volbu.

Před uvedením stroje do provozu si pečlivě přečtete tento návod k obsluze. Najdete v něm informace o správném uvedení stroje do provozu, jeho účelu použití, stejně jako informace o bezpečném a efektivním provozu a údržbě.

Návod k obsluze je nedílnou součástí stroje. Uchovávejte ho proto vždy na pracovišti. Mimo pokyny v tomto návodu se také řiďte obecně platnými bezpečnostními předpisy.

1.1 Autorská práva

Obsah tohoto návodu k obsluze je chráněn autorskými právy. Jeho použití je dovoleno v rámci použití stroje. Jakékoli jiné použití není bez písemného souhlasu výrobce povoleno.

1.2 Zákaznický servis

Pro technické informace prosím kontaktujte Vašeho prodejce nebo náš zákaznický servis.

První hanácká BOW spol. s r.o.
Příčná 84/1, 779 00 Olomouc
Tel.: + 420 585 378 012 Fax: + 420 585 378 013
E-mail: bow@bow.cz
Web: www.bow.cz

Máme vždy zájem o informace a zkušenosti z provozu, které mohou být cenné pro zlepšení našich výrobků.

1.3 Omezení odpovědnosti

Veškeré informace a pokyny v tomto manuálu byly vypracované v souladu s platnými normami a předpisy, při známém stavu techniky a dlouholetých znalostech a zkušenostech.

V některých případech výrobce nenese žádnou odpovědnost za škody a to při:

- nedodržení těchto pokynů,
- nesprávném použití stroje,
- použití nepovolanými pracovníky,
- neoprávněných úpravách a technických změnách,
- použití neoriginálních náhradních dílů.
- Při použití nesprávných nebo vadných náhradních dílů zaniká záruka výrobce za případné škody.

Skutečný vzhled výrobku se může v důsledku technických změn lišit od uvedených vyobrazení.

Platí závazky dohodnuté v dodavatelské smlouvě, všeobecné obchodní a dodací podmínky dodavatele a zákonná pravidla platná ke dni uzavření smlouvy.

2 Bezpečnost

Tato kapitola poskytuje přehled všech důležitých bezpečnostních prvků stroje, které zajišťují bezpečnost osob i bezporuchový provoz stroje. Další bezpečnostní pokyny najdete v jednotlivých kapitolách, ke kterým se vztahují.

2.1 Bezpečnostní pokyny

Význam symbolů

Bezpečnostní pokyny jsou označeny symboly v tomto návodu k obsluze. Bezpečnostním pokynům předchází signální slova, která vyjadřují rozsah nebezpečí.

POZOR!



Tato kombinace symbolu a signálního slova upozorňuje na nebezpečnou situaci, která by mohla vést ke smrti nebo vážným zraněním.

VAROVÁNÍ!



Tato kombinace symbolu a signálního slova upozorňuje na možnou nebezpečnou situaci, která by mohla vést ke smrti nebo vážným zraněním.

NEBEZPEČÍ!



Tato kombinace symbolu a signálového slova upozorňuje na možnou nebezpečnou situaci, která by mohla vést k lehkému zranění.

UPOZORNĚNÍ!



Tato kombinace symbolu a signálového slova upozorňuje na možnou nebezpečnou situaci, která by mohla vést ke škodám na majetku nebo životním prostředí.

Tipy a doporučení



Tipy a doporučení

Tento symbol upozorňuje na užitečné tipy a doporučení pro lepší a účinnější provoz bez závad.

Abyste snížili rizika a vyhnuli se nebezpečným situacím, řiďte se bezpečnostními pokyny, které jsou uvedeny v tomto návodu k obsluze.

2.2 Správný účel použití

Magnetická vrtačka slouží k vrtání materiálů s magnetizačním povrchem. Ke správnému účelu použití stroje patří také dodržování všech údajů a pokynů uvedených v tomto návodu k obsluze. Každé jiné použití je považováno za nesprávné použití.

Při svévolných konstrukčních a technických změnách stroje zaniká záruka výrobce za následné škody.

Na jakékoli nároky na záruční plnění při nesprávném použití stroje nebude brán zřetel.

2.3 Osobní ochranné pomůcky

Osobní ochranné pomůcky slouží k zajištění bezpečnosti a ochraně zdraví obsluhy stroje. Personál musí tyto pomůcky používat dle pokynů tohoto návodu k obsluze.

Následující symboly označují jednotlivé ochranné pomůcky:



Ochranná helma a sluchátka

Ochranná sluchátka chrání uši před poškozením hlukem. Ochranná helma chrání hlavu před padajícími předměty či jinými údery.



Ochranná maska

Ochranná maska chrání obličej před odlétnutými díly.



Ochranné rukavice

Ochranné rukavice chrání ruce před ostrými hranami, stejně jako třením, opotřebením nebo hlubšími zraněními.



Bezpečnostní obuv

Pracovní obuv chrání nohy před rozdrcením, pádem předmětů a uklouznutím na klzkém povrchu.



Pracovní oděv

Pracovní oděv je přiléhavý oděv s nízkou pevností v tahu.

3 Technická data

Magnetická vrtačka má následující technická data:

Příkon	1100 W
Napětí	230 V
Volnoběžné otáčky	650 ot/min
Otáčky pod zátěží	390 ot/min
Průměr x vrtací hloubka	35 x 30 mm
Magnetická přidrzná síla	15 000 N
Ochrana proti přetížení	ano
Rozměry	285 x 101 x 200 mm
Hmotnost	10 kg
Minimální tloušťka podkladu	12 mm

3.1 Typový štítek



Typový štítek obsahuje následující informace:

- Typ
- Výrobce
- Objednací číslo
- Sériové číslo
- Rok výroby
- Technická data

Obr. 1: Typový štítek MB 351 F

4 Přeprava, balení a skladování

4.1 Přeprava

Po dodání stroje zkontrolujte, zda nedošlo k jeho poškození během přepravy. Pokud došlo k poškození stroje, ihned to oznamte přepravci nebo prodejci.

4.2 Balení

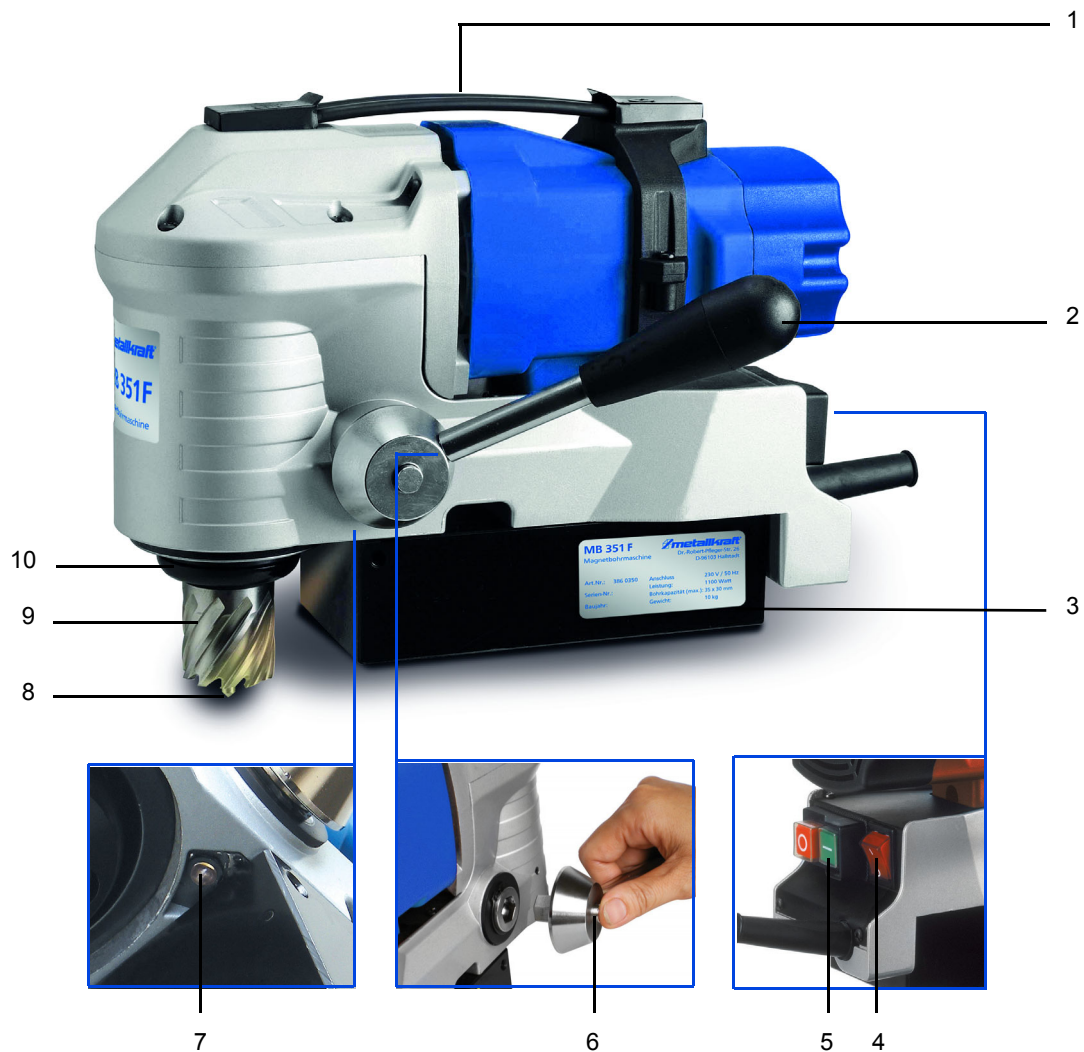
Všechny použité materiály pro balení stroje jsou recyklovatelné a musí proto dojít k jejich hmotné recyklaci.

4.3 Skladování

Zařízení skladujte v suchých prostorech při teplotě nad bodem mrazu.

5 Konstrukce a funkce

5.1 Popis stroje



Legenda

- | | |
|--------------------|----------------------|
| 1 Držadlo | 6 Rychloupínání |
| 2 Páka posuvu | 7 Pracovní světlo |
| 3 Magnetická patka | 8 Středící kolík |
| 4 Spínač magnetu | 9 Jádrový vrták |
| 5 Spínač motoru | 10 Upínací sklíčidlo |

Rozsah dodávky

-
- Páka posuvu

Součástí dodávky není:

- Jádrový vrták
- Středící kolík

5.2 Funkce

5.2.1 Páka posuvu

Páku posuvu lze snadno a rychle namontovat na obě strany vrtačky. Tím je usnadněna práce ve stísněných prostorech.

Povolení páky posuvu



Krok 1 Stiskněte tlačítko na páce posuvu.

Krok 2 Vytáhněte páku z vrtačky.

Upevnění páky posuvu

Krok 1 Umístěte páku posuvu do šestihránného otvoru na straně vrtačky.

Krok 2 Stiskněte tlačítko na páce posuvu a lehkým tlakem zatlačte páku do otvoru.

5.2.2 Pracovní světlo

Pracovní světlo usnadňuje práci při nedostatku světla. Světlo se rozsvítí při připojení vrtačky ke zdroji elektrického proudu.

6 Obsluha

Bezpečnostní pokyny



POZOR!

Nebezpečí poranění osob a poškození majetku!

Při provozu vadného stroje může dojít k poranění osob.

- Před každým použitím zkontrolujte, zda stroj nevykazuje viditelné poškození.
- Závady je třeba nechat neprodleně odstranit a do jejich úplného odstranění stroj nespouštějte.

POZOR!



Nebezpečí poranění osob a poškození majetku!

Při nošení šperků a volného oblečení vzniká nebezpečí jejich vtažení do stroje.

- Při práci se strojem se proto nesmí nosit žádné šperky.
- Při práci se strojem noste přiléhavý pracovní oděv.
- Dlouhé vlasy si svažte nebo použijte síťku na vlasy.

UPOZORNĚNÍ!



- Je zakázáno obsluhovat stroj pod vlivem alkoholu, drog či léků. Nepracujte na stroji, pokud jste příliš unavení nebo pod vlivem nemoci, která ovlivňuje vaši schopnost koncentrace.

UPOZORNĚNÍ!



- Obsluha stroji musí mít při práci dostatečnou stabilitu a volnost pohybu.

6.1 Rychloupínání

Upnutí jádrových vrtáků



Krok 1 Vytáhněte rychloupínací manžetu směrem nahoru.

Krok 2 Do sklíčidla zastrčte čistý jádrový vrták (případně i se středícím kolíkem).

- Krok 3 Otočte vrtákem lehce doleva a doprava dokud neuslyšíte cvaknutí a manžeta zaskočí do původní pozice. Jádrový vrták je nyní upnutý.

Povolení jádrových vrtáků

- Krok 1 Vytáhněte rychloupínací manžetu směrem nahoru.
- Krok 2 Jádrový vrták vytáhněte ze sklíčidla ven.

6.1.1 Práce se strojem

UPOZORNĚNÍ!



- Očistěte celý povrch kovového podkladu a magnetů. Vrtačka musí řádně naléhat na podklad, aby bylo zajištěno správné držení magnetu na podkladu.

POZOR!



Nebezpečí poranění osob a poškození majetku!

- Při tloušťce podkladu nižší než 12 mm může dojít k uvolnění magnetu z podkladu a poranění osob.
- Tloušťka kovového podkladu musí být vždy alespoň 12 mm.

7 Čistění, údržba a opravy

POZOR!



Nebezpečí poranění elektrickým proudem!

Při kontaktu s vodivými díly nastává bezprostřední ohrožení života možným úderem elektrického proudu. Díly pod napětím mohou vést k nekontrolovaným pohybům a vážným poraněním.

- Před začátkem údržby či opravy stroje vždy vypněte hlavní vypínač a vypojte zástrčku ze sítě.

7.1 Čistění

Udržujte zařízení v čistotě.



Ochranné rukavice

Během čistění stroje používejte vhodné ochranné rukavice, abyste zabránili možnému poranění třískami.

Po každém použití stroje jej očistěte a odstraňte všechny zbytky materiálu. Očistěte jádrový vrták od kovových třísek, aby nedošlo k poškrábání sklíčidla. Použijte pro to pinzetu nebo suchý hadřík.

Větrací štěrby motoru udržujte čisté, abyste zajistili dostatečné chlazení.

7.2 Údržba

7.2.1 Uhlíkové kartáče

Uhlíkové kartáče podléhají opotřebení. Proto je třeba je vyměnit, když dosáhnou vyznačené hranice opotřebení.

Pokud dojde k bezdůvodnému zastavení stroje, je třeba zkontrolovat stav uhlíkových kartáčů.

UPOZORNĚNÍ!



- Uhlíkové kartáče musí být vždy vyměněny v páru.

7.3 Opravy

Opravy smí provádět výhradně kvalifikovaný personál.

Při nesprávné funkci brusky na plocho se obraťte na svého prodejce nebo zákaznický servis. Kontaktní údaje najdete v kapitole 1.2 Zákaznický servis.

7.3.1 Náhradní díly

Bezpečnostní pokyny



VAROVÁNÍ!

Nebezpečí poranění při použití nesprávných náhradních dílů!

Při použití nesprávných nebo vadných náhradních dílů může vzniknout nebezpečí pro obsluhu zařízení, stejně jako může dojít k poškození zařízení.

- Používejte pouze originální náhradní díly nebo díly doporučené výrobcem.
- Při nejasnostech se obraťte na svého prodejce.



Ztráta záruky

Při použití nesprávných nebo vadných náhradních dílů zaniká záruka výrobce za případné škody.

Náhradní díly lze objednat prostřednictvím Vašeho prodejce nebo zákaznického servisu. Kontaktní údaje najdete v kapitole 1.2 Zákaznický servis.

Při objednání náhradních dílů udávejte následující údaje:

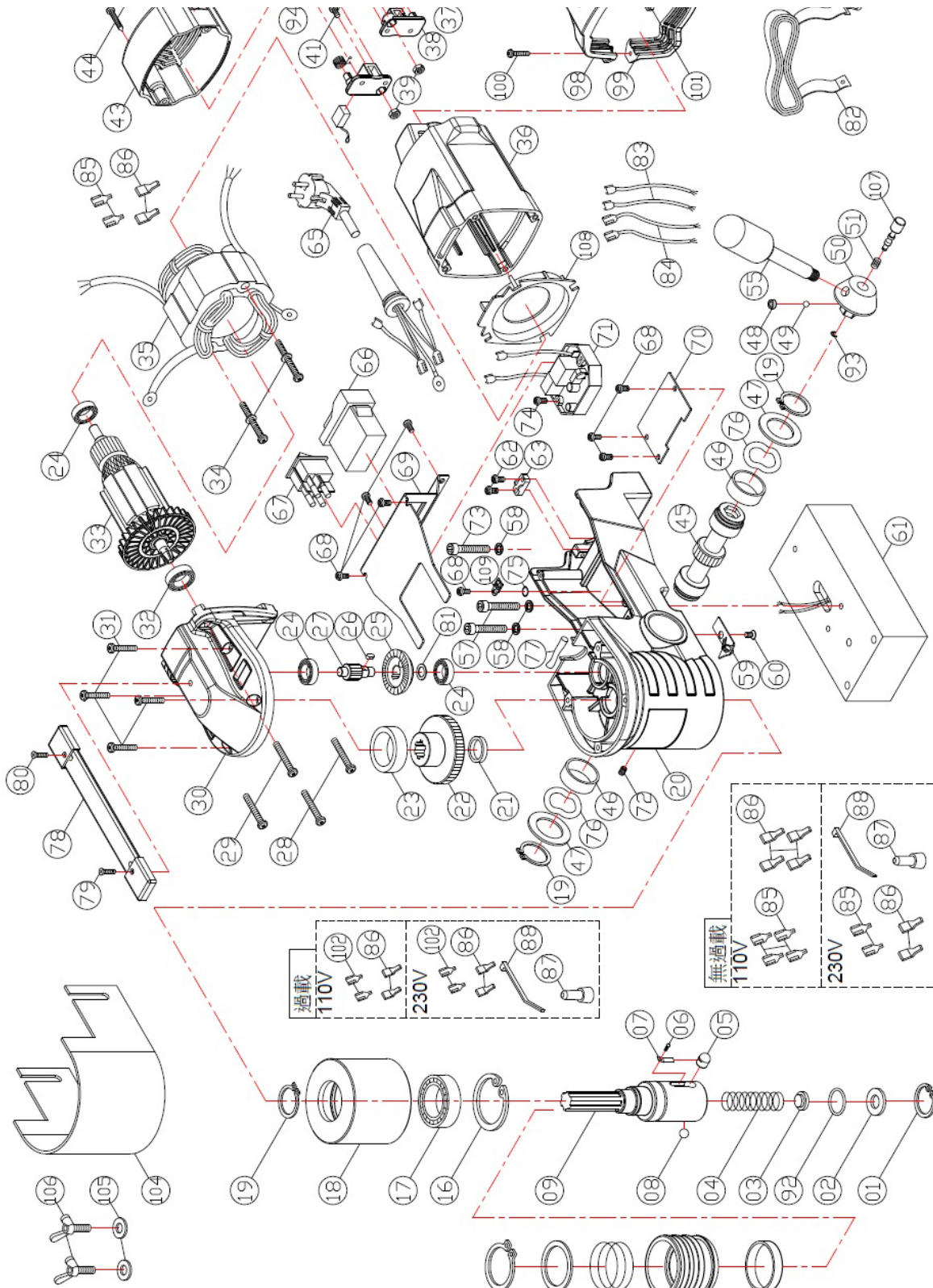
- Typ stroje
- Sériové číslo
- Množství
- Název

Náhradní díly nelze bez výše uvedených údajů objednat. Při chybějícím údaji o způsobu dodávky se dodávka uskuteční podle uvážení dodavatele.

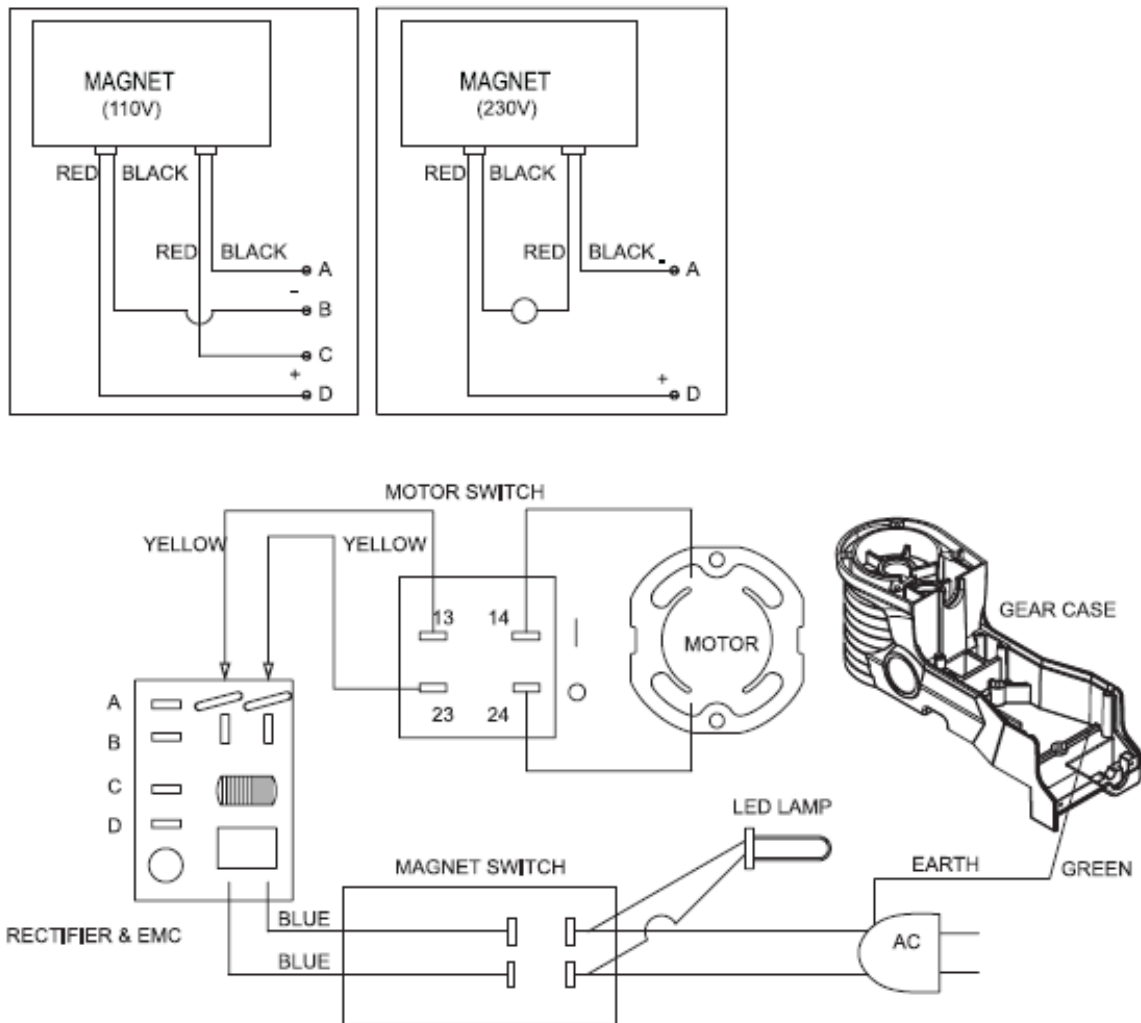
Ochrana životního prostředí

Uniklé nebo použité mazací a chladicí kapaliny řádně zlikvidujte. Postupujte přitom podle pokynů výrobce.

8 Náhradní díly



9 Schéma zapojení



10 Likvidace vyřazeného stroje

Postarejte se prosím o to, aby všechny části stroje byly zlikvidovány pouze zamýšlenou cestou.

Neopomeňte, že elektrické komponenty obsahují mnoho recyklovatelných, jakož i prostředí škodících látek.

Zlikvidujte tyto části odděleně a odborně. V případě pochybností se obraťte prosím na komunální správu likvidace odpadů.

Pro zpracování odpadu se případně poraďte s odborným podnikem pro zpracování odpadu.

Pokyny pro likvidaci maziv udává výrobce daného maziva. Podle potřeby se použijí údaje vztahující se na látky použité u výrobku.

11 ES - Prohlášení o shodě

Dle strojní směrnice 2006/42/ES Příloha II 1.A

Výrobce:	Stürmer Maschinen GmbH Dr.-Robert-Pfleger-Str. 26 D-96103 Hallstadt
Typ stroje:	Magnetická vrtačka
Označení stroje:	MB 351 F
Objednací číslo:	3860350

Odpovídá všem příslušným ustanovením výše uvedené směrnice, stejně jako dalším (níže uvedeným) směrnicím a normám v době vystavení tohoto prohlášení.

Byly použity následující směrnice EU:

Směrnice o elektromagnetické kompatibilitě	2014/30/EU
Směrnice o nízkém napětí	2014/35/EU

Byly použité následující harmonizované normy:

EN ISO 12717:2009 řecích strojů - Vrtačky	Bezpečnost obráběcích a tvá-
EN ISO 12100-1:2003 pojmy, všeobecné zásady pro konstrukci, část 1: Základní terminologie, metodologie	Bezpečnost strojů - základní (ISO 12100-1:2003)
EN ISO 12100-2:2003 pojmy, všeobecné zásady pro konstrukci, část 2: Technické zásady (ISO 12100-2:2003)	Bezpečnost strojů - základní
EN ISO 14121-1:2007 zení - Posouzení rizika - Část 1: Zásady	Bezpečnost strojních zaří- (ISO14121-1:2007)

Odpovědná osoba:	Kilian Stürmer Dr.-Robert-Pfleger-Str. 26 D-96103 Hallstadt
-------------------------	--

Hallstadt, 29.10.2010



Kilian Stürmer
Obchodní ředitel

